



Datum
2014-01-21

Beteckning
511-39835-2012

Enligt sändlista

Beslut om utvidgat strandskydd för Nacka kommun

Beslut

Länsstyrelsen beslutar med stöd av 7 kap. 14 § andra stycket miljöbalken (MB) att strandskyddsområdena i Nacka kommun enligt bifogade kartor (bilaga 1) ska omfattas av utvidgat strandskydd.

- Utvidgningen omfattar land- eller vattenområde mellan 100 och 300 meter från strandlinjen vid normalt medelvattenstånd. Strandskyddszonen saknar angiven bakre begränsningslinje på bifogade kartor.
- Utvidgningen omfattar även land- eller vattenområde 100 meter men mindre än 300 meter från strandlinjen vid normalt medelvattenstånd och avgränsas av en detaljplanegräns respektive av en angiven bakre begränsningslinje på bifogade kartor.
- Utvidgat strandskydd ska därutöver råda för område inom detaljplan för del av Tollare 1:16 delplan 2 (Tollare Strand) samt inom detaljplan för del av fastigheterna Tollare 1:16 m fl delplan 3 (Tollarehöjden) i enlighet med tidigare beslut ifråga om utvidgat strandskydd.

Under förutsättning att ovanstående beslut vinner laga kraft beslutar Länsstyrelsen, med stöd av 7 kap. 18 § första stycket punkt 1 MB att upphäva Länsstyrelsens beslut den 3 juni 1999 (diarienummer 18611-1999-22769) i de delar det rör utvidgat strandskydd för Nacka kommun, utom när det gäller utvidgat strandskydd i detaljplaner. Utvidgat strandskydd ska fortsatt gälla inom ovan angivna detaljplaner även efter den 31 december 2014.

Redogörelse för ärendet

Bakgrund

När det generella strandskyddet infördes 1975 syftade det till att trygga allmänhetens tillgång till platser för bad och friluftsliv inom strandområdena. År 1994 tillkom ett nytt, biologiskt, syfte för strandskyddet. Enligt 7 kap. 13 § MB syftar strandskyddet idag till att långsiktigt trygga förutsättningarna för allemansrättslig tillgång till strandområden och att bevara goda livsvillkor för djur- och växtlivet på land och i vatten.

BESLUTDatum
2014-01-21Beteckning
511-39835-2012

Stränderna har stor betydelse för både människor, djur och växter. Strandmiljöerna är betydelsefulla för naturupplevelser, avkoppling och aktiviteter. Att vistas ute i natursköna miljöer är också gynnsamt för hälsan. Dessutom utgör strandzonerna generellt sett mycket artrika biotoper, och de har stor betydelse för djur- och växtlivet. Stränderna har därmed särskild betydelse för den biologiska mångfalden, och de kan tillhandahålla viktiga ekosystemtjänster.

Stockholms läns varierade natur- och kulturlandskap har generellt sett höga värden för djur- och växtliv. Länet är i ett nationellt perspektiv redan högexploaterat, och exploateringsstrycket är betydande både i storstadsområdet och vissa övriga delar av länet. I en nationell jämförelse mellan länen¹ är det Stockholms län som har högst andel byggnader, 84 procent, inom 300 meter från strandlinjen längs kuststräckan, inklusive de större öarna. För landet som helhet är motsvarande siffra 74 procent. För Mälarens stränder inom Stockholms län är andelen byggnader inom 300 meter från strandlinjen 73 procent. Den stora - och växande - befolkningen är i stort behov av allemansrättsligt tillgängliga områden och i synnerhet strandområdena är då attraktiva.

Samtidigt som delar av länet är högexploaterat finns det delar av skärgården som delvis möter motsvarande problem som glesbygdssområden i andra delar av landet. Det är angeläget att boende och företagande i dessa områden även framöver kan utvecklas utan att komma i konflikt med strandskyddets syften.

Utvidgat strandskydd i Stockholms län

Länsstyrelsen fattade den 3 juni 1999 ett beslut om utvidgat strandskydd m.m. i länet. Det ersatte bland andra Länsstyrelsens två beslut om utvidgat strandskydd m.m. från den 18 oktober 1977 och den 28 februari 1980, som tillsammans omfattade huvuddelen av länets kommuner. Beslutet från 1999 innebar i praktiken ingen omprövning av de två äldre besluten, utan strandskyddet fortsatte att gälla i den omfattning som angavs i dessa, med undantag för Stockholms stad. Länsstyrelsen har även fattat beslut om att införa utvidgat strandskydd på delar av Möja i Värmdö kommun, för Trolldalen i Lidingö stad och vid Näsudden i Haninge kommun. Vid delar av Grindsjön i Nynäshamns kommun och på delar av Ornö har Länsstyrelsen fattat beslut om att upphäva utvidgat strandskydd. I vissa fall har Länsstyrelsen beslutat att upphäva utvidgat strandskydd inom förslag till detaljplan.

Besluten om utvidgat strandskydd innebär att de flesta obebyggda eller glest bebyggda delarna av länets kust- och skärgårdsområden samt Mäljarstranden omfattas av utvidgat strandskydd på land. Kring ett antal sjöar och några vattendrag gäller också utvidgat strandskydd. Endast några av länets vattenområden omfattas av utvidgat strandskydd, exempelvis vissa områden längs Upplands-Bro kommuns Mäljarstrand.

¹ SCB. Statistiska meddelanden. MI 50 SM 1102.

BESLUTDatum
2014-01-21Beteckning
511-39835-2012**Skäl för översynen av utvidgat strandskydd**

Förändringar i strandskyddslagstiftningen infördes i enlighet med proposition 2008/09:119 *Strandskyddet och utvecklingen av landsbygden*. Enligt den förändrade lydelsen av 7 kap. 14 § MB får Länsstyrelsen i det enskilda fallet besluta att utvidga strandskyddsområdet till högst 300 meter från strandlinjen om det behövs för att säkerställa något av strandskyddets syften.

Utvidgat strandskydd gäller efter den 31 december 2014 endast om utvidgningen har beslutats med stöd av 7 kap. 14 § MB i dess nya lydelse. Det innebär att det utvidgade strandskyddet automatiskt kommer att förfalla och att endast generell strandskydd om 100 meter kommer att gälla för dessa områden efter den 31 december 2014, om inte länsstyrelserna innan denna tidpunkt fattar beslut om utvidgat strandskydd.

Regeringen anser att en översyn av det utvidgade strandskyddet är motiverad då skälen för utvidgningarna behöver klargöras. Det bör framgå att det finns ett tydligt och långsiktigt behov av utvidgat strandskydd och beslutet ska motiveras utifrån strandskyddets båda syften. Länsstyrelserna har därför fått i uppgift att se över det utvidgade strandskyddet i landet².

Länsstyrelsens arbete med översynen

Länsstyrelsen har valt att i första hand göra en översyn av de strandområden som redan omfattas av utvidgat strandskydd. Vid möten med kommunerna har i vissa fall frågan om utvidgat strandskydd för nya områden framförts, och dessa områden kan då också ingå i översynen. Enbart några få vattenområden i länet omfattas av utvidgat strandskydd på grund av att vattenområdena inte tidigare har undersökts i samma utsträckning. Därför förekommer det att Länsstyrelsen även har uppmärksammat vissa vattenområden i översynen. Områden som omfattas av detaljplan enligt plan- och bygglagen (2010:900) ingår i normalfallet inte i Länsstyrelsens analys av de aktuella strandområdena. I arbetet har dock några områden med utvidgat strandskydd inom detaljplan särskilt uppmärksammat och ingått i översynen.

Länsstyrelsen har under arbetets gång träffat Nacka kommun vid två tillfällen; den 15 mars och den 12 september 2012 för att diskutera arbetet i en dialog med företrädare för kommunen. Vid det första mötet har Länsstyrelsen beskrivit sin arbetsmetod, och kommunalt underlagsmaterial efterfrågats till Länsstyrelsens analys. Eventuella kommunala utvecklingsplaner i de aktuella strandområdena har också diskuterats. Därefter har Länsstyrelsen analyserat berörda strandområden utifrån nationellt, regionalt och kommunalt underlag. Det andra mötestillfället har

² Prop. 2008/09:119 s. 37-38 samt regleringsbrev för budgetåret 2009 avseende länsstyrelserna, återrapportering nr 51.

BESLUTDatum
2014-01-21Beteckning
511-39835-2012

främst syftat till att diskutera, och så långt som möjligt förankra, förslaget till omfattning av det utvidgade strandskyddets utbredning. Några av de strandområden som diskuterats har därefter besökts av Länsstyrelsen och kommunen i fält.

Berörda myndigheter och kommunen har, med stöd av 25-26 §§ förordningen (1998:1252) om områdesskydd enligt miljöbalken m.m., givits möjlighet att yttra sig över förslaget till beslut. Markägare och innehavare av särskild rätt till marken har, genom kungörelsedelgivning i Post- och Inrikes Tidningar, Dagens Nyheter och Svenska Dagbladet den 6 februari 2013, enligt 24 § i samma förordning som ovan, givits möjlighet att yttra sig över förslaget till beslut.

Inkomna yttranden

Nedan följer en sammanfattning av yttranden som inkommit på förslaget till utvidgat strandskydd i Nacka kommun. En sammanställning av alla yttranden och Länsstyrelsens eventuella kommentarer till dessa finns samlade i en särskild promemoria som hör till ärendet. Promemorian samt yttrandena i sin helhet finns i detta ärendes akt.

Nacka kommun tillstyrker förslaget. Det överensstämmer med kommunens översiktsplan.

I några remissyttranden finns synpunkter på underlagsmaterialet och motiveringarna, som inte anses vara tillräckliga. Underlagsmaterial och motiv som bevisar att strandskyddets syften behöver säkerställas med utvidgat strandskydd behövs för varje enskilt område som ska skyddas. Bedömningsgrunderna i de sju punkterna som hänvisas till har inte använts. Beskrivningarna av vilka överväganden som gjorts avseende behovet av utvidgning är bristfälliga.

Frågan om vägningen mellan det enskilda och det allmänna intresset tas upp. Skälighetsavvägningen av strandskyddets allmänna intresse gentemot de enskilda intressena görs inte på det sätt som föreskrivs i lagstiftningen. Synpunkter framförs på att markägarna borde få ersättning för att deras fastigheter idag omfattas, eller kommer att omfattas, av strandskydd.

I ett par remissyttranden framförs att det är angeläget att företag kan utvecklas. Det gäller då främst företag på landsbygden eller i skärgården. Det finns en farhåga att bl.a. turism- och besöksnäring ska begränsas. Det utökade strandskyddet anges innebära ett stort hinder för att utveckla nya verksamheter. Många markägare har planer på, eller ser potential, att uppföra byggnader och/eller anläggningar på sin fastighet. Att inte få utnyttja mark upp till 300 m från stranden kan bli ett stort intrång i markanvändningen.

Flera remissyttranden är positiva till det utvidgade strandskyddet då det kan öka tillgängligheten till naturområden och bevara växt- och djurlivet samt skydda

BESLUTDatum
2014-01-21Beteckning
511-39835-2012

dessa områden från exploatering. Ett utvidgat strandskydd innebär en ökad möjlighet för alla att röra sig fritt i strandområdena. Vidare anges att det är motiverat att Nackas naturstränder som idag omfattas av utvidgat strandskydd får behålla det samt att utvidgat strandskydd bör bibehållas på ett par platser där Länsstyrelsen föreslår upphäva det. Utvidgat strandskydd föreslås för ytterligare några områden i kommunen.

Skälen för Länsstyrelsens beslut***Utgångspunkter***

Av författningskommentarerna till 7 kap. 14 § MB³ framgår att bestämmelsen innebär att ett beslut om utvidgat strandskyddsområde behöver grundas på hänsyn till berörda områdets värden samt till nuvarande och förväntade behov av tillgängliga strandområden. Beslut om utvidgat strandskyddsområde kan komma att avse:

1. områden som omfattas av annat områdesskydd, t.ex. naturreservat, som inte innebär samma skydd för strandområden som bestämmelserna om strandskydd,
2. riksintresseområden enligt 3 kap. 6 § andra stycket och 4 kap. 2–8 §§ som är relevanta för strandskyddet,
3. kust- och skärgårdsområden som inte redan har förlorat i betydelse på grund av exploatering,
4. grunda havsbottnar av betydelse för flora och fauna,
5. välbesökta friluftsområden eller områden som har tydlig potential att bli det och som riskerar att gå förlorade utan ett nybyggnadsförbud,
6. tätortsnära strövområden, eller
7. ekologiskt känsliga områden som inte omfattas av annat områdesskydd.

Länsstyrelsen har använt ovan nämnda sju punkter som grund för analysen av de aktuella strandområdena i syfte att bedöma värdena för strandskyddets syften inom dessa. Värdena redovisas i till beslutet hörande värdebeskrivningar. Nationellt, regionalt och lokalt underlag har använts i bedömningarna, som till exempel kommunernas översiktsplaner och olika inventeringar av värdefull natur. I analysen har bland annat tagits i beaktande de områdesskydd enligt 7 kap. MB som är relevanta för strandskyddet, exempelvis nationalparker, naturreservat och Natura 2000-områden. Länsstyrelsen anser att inte bara ekologiskt känsliga områden, utan även biologiskt värdefulla områden, som inte omfattas av annat områdesskydd bör beaktas. Höga naturvärden kan också finnas i vattenmiljöer. Enligt Länsstyrelsens mening kan såväl grunda havsbottnar som grunda sjöbottnar av viss omfattning ha betydelse för djur- och växtlivet.

Länsstyrelsen lägger stor vikt vid de områden som är av riksintresse enligt 4 kap. 2 och 4 §§ MB då de är direkt utpekade av riksdagen med hänsyn till sina

³ Prop. 2008/09:119 s. 99.

BESLUTDatum
2014-01-21Beteckning
511-39835-2012

nationellt sett höga natur- och kulturvärden. Länets kust- och skärgårdsområde samt Mälarens öar och strandområden omfattas av detta riksintresse och de har också särskilda förutsättningar för turism och friluftsliv. Områdena har en central betydelse för en långsiktigt god hushållning med naturresurserna, nationellt sett. Konkurrensen om de fysiska resurserna är, eller kan förväntas bli, särskilt framträdande. Genom att kust- och skärgårdsområdet och Mälaren är utpekade på detta sätt i miljöbalken har en vägning mellan olika intressen redan gjorts, och natur- och kulturvärdena ska huvudsakligen ges företräde i konkurrenssituationer. Bedömningen av en exploateringsåtgärds påverkan ska inte bara göras för den närmaste omgivningen, utan ett helhetsperspektiv ska anläggas på vad som är lämplig utveckling i hela det geografiska område som bestämmelsen omfattar⁴. Länsstyrelsen lägger även stor vikt vid de riksintresseområden för naturvård och friluftsliv, och delvis för kulturmiljövård, som utpekats med stöd av 3 kap. 6 § MB. Dessa områden ska skyddas mot åtgärder som påtagligt kan skada natur- eller kulturmiljön, och behovet av grönområden i tätorter och i närheten av tätorter ska särskilt beaktas.

När det gäller friluftsområden kan Länsstyrelsen konstatera att den stora befolkningen gör att flera av friluftsområdena i länet är välbesökta och att behovet av friluftsområden kan antas öka. Det är dock svårt att förutspå exakt vilka områden som har en tydlig potential att bli välbesökta friluftsområden. Områdena torde vara förhållandevis stora och kan i vissa fall antas hysa anläggningar som främjar friluftslivet. För tätortsnära strövområden kan hänsyn tas även till strövområden vars tätort ligger i ett grannlän.

De strandområden som i analysen bedömts sakna värden för strandskyddets syften är till övervägande del redan ianspråktagna av bebyggelse eller andra exploateringar. I andra fall bedöms områdenas värden för den allemansrättsliga tillgängligheten eller djur- och växtlivet inte vara tillräckligt höga för att de ska omfattas av utvidgat strandskydd. Viss hänsyn har i bedömningarna även tagits till det tidigare utvidgade strandskyddets utbredning om utvidgningarna varit mindre än 300 meter.

Vid prövningen av om det utvidgade strandskyddet ska upphävas kan Länsstyrelsen även ta hänsyn till vissa planerade utbyggnadsområden som preciseras närmare i det följande. Det rör sig om tätortsnära utbyggnadsområden som är utpekade i antagna kommunala översiktsplaner. Om utbyggnadsområdet har betydelse för bostadsförsörjningen eller möjliggör en samhällsviktig verksamhet, och ligger i närhet till en tätort med god tillgång till service och kollektivtrafik och Länsstyrelsen bedömer att det utgör ett viktigt samhällsintresse, kan det vara lämpligt att upphäva det utvidgade strandskyddet redan i detta skede. Länsstyrelsen kan i bedömningarna även väga in exploateringsplaner för andra utbyggnadsområden. De ska vara redovisade i en översiktsplan eller vara väl dokumenterade på annat sätt till exempel genom ett

⁴ Prop. 1985/86:3 med förslag till lag om hushållning med naturresurser m.m. s. 80-82, 170-178.

BESLUTDatum
2014-01-21Beteckning
511-39835-2012

planuppdrag. Kommunen ska ha visat att det finns ett behov av att upphäva det utvidgade strandskyddet för att nyttja området i en nära framtid. När det gäller översiktsplaner och övriga nämnda exploateringsplaner är dessa dock inte juridiskt bindande och de visar ofta endast översiktliga redovisningar av mer eller mindre preciserade planer som eventuellt ska genomföras i framtiden. Vid Länsstyrelsens samlade bedömning kan det därför i denna översyn vara svårt att i förväg bedöma om ett område med värden för det utvidgade strandskyddet bör stå tillbaka för det samhällsintresse en exploatering kan innebära. I sådana fall får frågan om strandskyddet kan upphävas eller ej istället avgöras inför, eller i, det efterföljande detaljplanarbetet. Mot denna bakgrund vill Länsstyrelsen därför framhålla att en avvägning mellan bevarande och exploatering av ett strandområde inte alltid kan göras fullt ut inom ramen för Länsstyrelsens pågående översyn av det utvidgade strandskyddet.

Bedömning

Strandskyddet ska ses i ett långsiktigt perspektiv. Att ett område nu är av mindre intresse för något av strandskyddets syften behöver inte betyda att området kommer att vara ointressant i framtiden.

Strandskyddets betydelse för såväl friluftslivet som den biologiska mångfalden utgör en viktig förutsättning för arbetet med att uppfylla flera av riksdagens antagna miljö kvalitetsmål. Ett utvidgat strandskydd kan även antas medverka till att miljö kvalitetsnormer för vatten lättare klaras. Därutöver kan det bidra till att säkerställa de riksintressen i länet som har betydelse för strandskyddets syften, då trycket på framför allt bebyggelse i länet är stort kring stränderna, samtidigt som de värden som riksintressena ska skydda många gånger är nära kopplade till de strandnära områdena. Ytterligare bebyggelse inom de riksintresseområden som idag omfattas av utvidgat strandskydd riskerar att urholka riksintressenas värden.

I ett långsiktigt perspektiv är det motiverat att bevara större sammanhängande utvidgade strandskyddsområden med värden för såväl allmänheten som växt- och djurlivet. Om områdena fragmentiseras av exploatering riskerar värdena för friluftsliv och djur- och växtliv att gå förlorade. Även om strandområdena är små kan de ha mycket höga värden för strandskyddet just för att de kan vara de enda kvarvarande, kanske oexploaterade, stränderna i ett område.

Många naturmiljöer utanför 100-meterszonen är en del av samma naturgeografiska landskap som zonen närmast vattnet. Lokalklimatet kring vattenområdena påverkas av närheten till vattnet i större områden, vilket i sin tur påverkar livsmiljöerna för, och förekomsterna av, djur- och växtlivet. Vissa av de djur- och växtarter som kan återfinnas närmast vatten har också tidvis behov av områden längre från vattnet för att söka föda, föröka sig, etc. För den allemansrättsliga tillgängligheten och friluftslivets behov är det många gånger värdefullt för naturupplevelsen med bredare strandskydds zoner. Värdet kan ligga i

BESLUTDatum
2014-01-21Beteckning
511-39835-2012

att inte ha bebyggelse och vissa typer av exploateringar inom syn- och hörhåll, och då särskilt i ett förhållandevis högexploaterat och bullerstört storstads-län.

Med hänsyn till de värden inom de aktuella strandområdena som framkommit i översynen bedömer Länsstyrelsen att den utvidgade strandskydds-zonen i normalfallet ska vara 300 meter från strandlinjen vid normalt medelvattenstånd. Längs vissa strandsträckor gör detaljplanelagda områden, tätbebyggda områden utanför detaljplan eller tydligt avskiljande stora och tungt trafikerade vägar och järnvägar att strandskyddsområdet utvidgas till mindre än 300 meter.

När det gäller avskiljande exploateringar kan höga värden för allemansrättslig tillgänglighet eller djur- och växtlivet inom strandområdet motivera att strandskyddet ändå bör ligga kvar bakom den avskiljande exploateringen.

Med anledning av inkomna yttranden rörande underlag och motiveringar för beslutet konstaterar Länsstyrelsen att de underlag som används för att påvisa vissa av värdena är av mer övergripande karaktär, som till exempel beskrivningar av områden som omfattas av riksintressen. När det gäller natur- och friluftsvärden beskrivs dessa för varje delområde, och en koppling görs mellan värdebeskrivningarna och de ovan nämnda sju punkterna i propositionen som ligger till grund för motiven till varför utvidgat strandskydd bör råda. Mot denna bakgrund anser Länsstyrelsen att underlag och värdebeskrivningar är tillräckliga för att kunna ligga till grund för beslut om utvidgat strandskydd. De skärpta kraven för att få utvidga strandskyddet torde därmed ha uppfyllts, och Länsstyrelsen bedömer att motiveringarna är tillräckliga.

När det rör synpunkterna om landsbygdsföretagens utveckling vill Länsstyrelsen framhålla att strandskydd inte begränsar rätten att bruka mark så som den hittills har brukats. Det finns också möjligheter att utvidga befintliga verksamheter liksom att utveckla frilufts- och turismverksamheter enligt 7 kap. 18 c § MB.

För frågan om ersättning för fastigheter som omfattas av strandskydd hänvisas till avsnittet Upplysningar.

Avseende de områden som uppmärksammats under remissförfarandet och som föreslås omfattas av utvidgat strandskydd har Länsstyrelsen i denna översyn inte haft möjlighet att utreda dessa områden vidare. Översynen av det utvidgade strandskyddet inriktar sig i första hand på de strandskyddsområden som redan är utvidgade.

När det gäller de utvidgade strandskyddsområden som analyserats och som omfattas av detta beslut om utvidgning bedömer Länsstyrelsen, utifrån förhållandena i länet samt de aktuella strandområdenas värden som beskrivs i värdebeskrivningarna, se bilaga 2, att berörda områden behöver omfattas av utvidgat strandskydd för att säkerställa strandskyddets syften. Syftena är att långsiktigt trygga förutsättningarna för allemansrättslig tillgång till

BESLUTDatum
2014-01-21Beteckning
511-39835-2012

strandområden, och bevara goda livsvillkor för djur- och växtlivet på land och i vatten. De områden som omfattas av utvidgat strandskydd redovisas i bilaga 1.

I de fall det gäller de utvidgade strandskyddsområden som analyserats och som inte omfattas av detta beslut om utvidgning, bedömer Länsstyrelsen att de inte har tillräckliga värden för att omfattas av utvidgat strandskydd, se bilaga 2, eller att ett annat viktigt samhällsintresse bör ges företräde framför strandskyddsintresset. Dessa strandområden behöver således inte omfattas av utvidgat strandskydd och de bedöms uppenbart sakna betydelse för att tillgodose strandskyddets syften. Utvidgat strandskydd ska därför upphävas inom dessa strandområden. Länsstyrelsen kan vidare konstatera att det utvidgade strandskyddet, även om det inte hade upphävts, hade förfallit efter den 31 december 2014 enligt övergångsbestämmelserna i punkt 3 till lagen (2009:532) om ändring i lagen om miljöbalken.

Vid prövningen av förslaget till utvidgade strandskyddsområden ska hänsyn tas även till enskilda intressen enligt 7 kap. 25 § MB. Med hänsyn till naturvårds- och miljöintressen får inskränkningar i användningen av mark och byggnader göras om det är nödvändigt för att tillgodose angelägna allmänna intressen. Miljöbalkens bestämmelser avseende strandskydd syftar till att tillgodose ett sådant angeläget allmänt intresse⁵. Länsstyrelsen bedömer att beslutet om att utvidga strandskyddsområdena i Nacka kommun inte innebär någon inskränkning i enskildas rätt att använda mark eller vatten som går längre än vad som krävs för att syftet med strandskyddet ska tillgodoses.

Kungörelse

Enligt vad som framgår av 27 § förordningen om områdesskydd enligt miljöbalken m.m. ska beslutet införas i länets författningssamling och kungöras i Dagens Nyheter och Svenska Dagbladet.

Hur man överklagar

Detta beslut kan överklagas till regeringen, Miljödepartementet, se bilaga 3.

Länsstyrelsen måste ha fått skrivelsen med överklagandet inom tre veckor från den dag beslutet kungjorts i ortstidning.

Upplysningar

I enlighet med 7 kap. 14 § MB tredje stycket gäller ett beslut om att utvidga strandskyddsområdet omedelbart, även om det överklagas, såvida inte regeringen efter ett överklagande föreskriver annat.

⁵ Prop. 1993/94:117 s. 16 och prop. 1997/98:45 s. 321-322.

BESLUTDatum
2014-01-21Beteckning
511-39835-2012

För de strandområden där det utvidgade strandskyddet upphävs råder generell strandskydd om 100 meter från strandlinjen vid normalt medelvattenstånd. För övriga strandområden råder strandskydd i enlighet med gällande beslut.

Utvidgat strandskydd inom detaljplaner förfaller efter den 31 december 2014, i enlighet med punkt 3 i övergångsbestämmelserna till lagen (2009:532) om ändring i miljöbalken utom i de fall de omfattas av utvidgat strandskydd enligt detta beslut.

Inom de strandområden som omfattas av strandskydd tillämpas gällande strandskyddslagstiftning som främst regleras i 7 kap. 13 – 18 h §§ MB.

Av 31 kap. 4 § punkterna 1-7 MB framgår i vilka fall fastighetsägare har rätt till ersättning på grund av beslut som innebär att mark tas i anspråk eller att pågående markanvändning inom berörd del av en fastighet avsevärt försvåras. Beslut om utvidgning av strandskyddet ingår inte i uppräkningsvilket innebär att ägare och innehavare av särskild rätt till marken inte har rätt till ersättning med anledning av ett beslut om utvidgat strandskydd.

Länsstyrelsen har den 28 november 1995 (diarienummer 231-1992-26910) meddelat föreskrifter om undantag från strandskyddsdispens för bland annat komplementbyggnader. Undantagen gäller för delar av länet och under vissa förutsättningar.

Beslut i detta ärende har fattats av t.f. länsöverdirektör Karin Bergh. I den slutliga handläggningen har även deltagit miljödirektören Göran Åström, samhällsbyggnadsdirektören Gunilla Holmquist, avdelningschefen Åsa Ryding samt miljöutredaren Anna Dominkovic, föredragande.



Karin Bergh



Anna Dominkovic




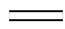


Bilagor

1. Beslutskartor
2. Värdebeskrivningar, inkl. källförteckning för dessa
3. Hur man överklagar
4. Sändlista

Utvidgat strandskydd i Nacka kommun

Tillhör Länstyrelsens beslut för Nacka kommun 2014-01-21 dnr 511-39835-2012.

Teckenförklaring

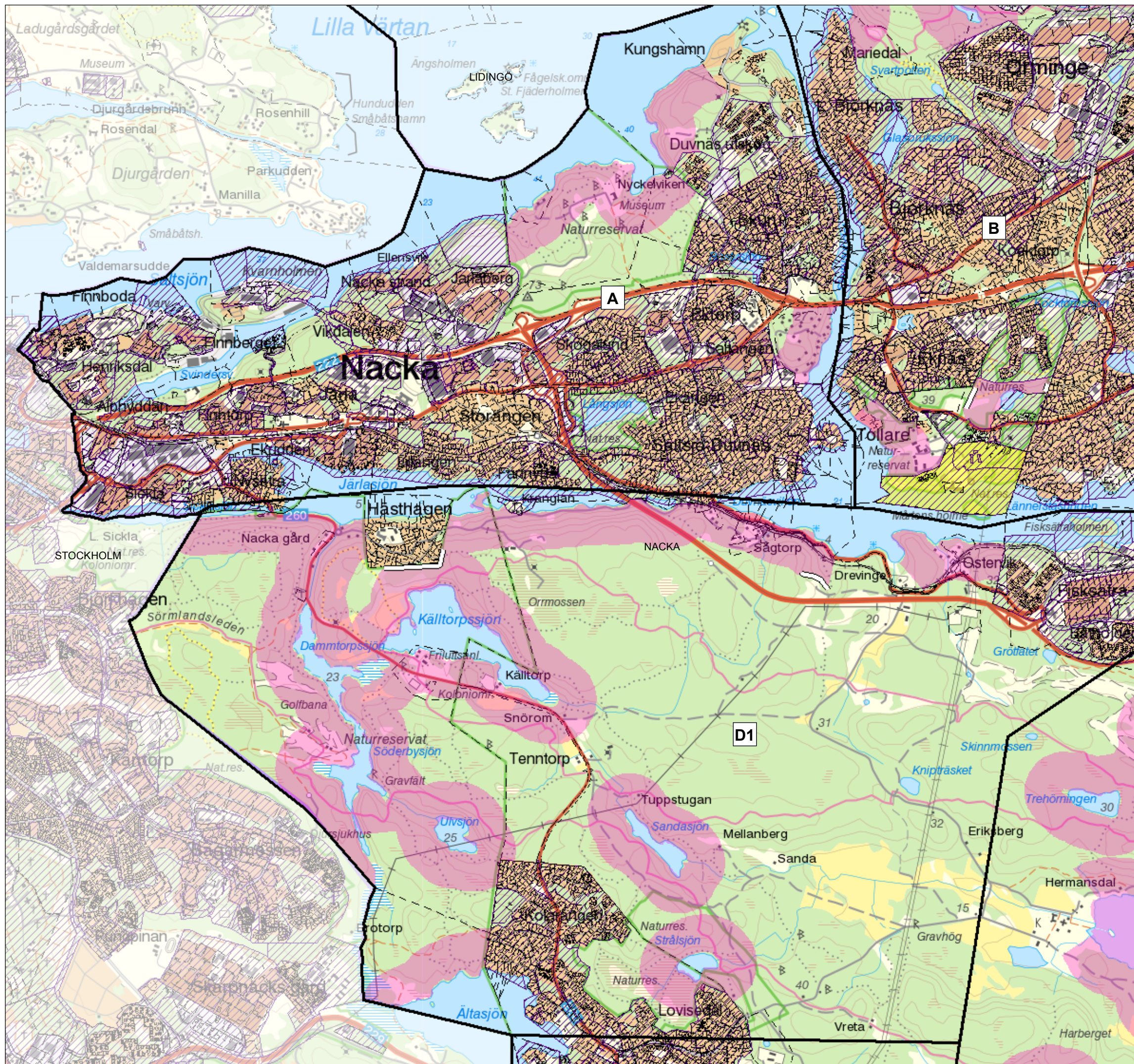
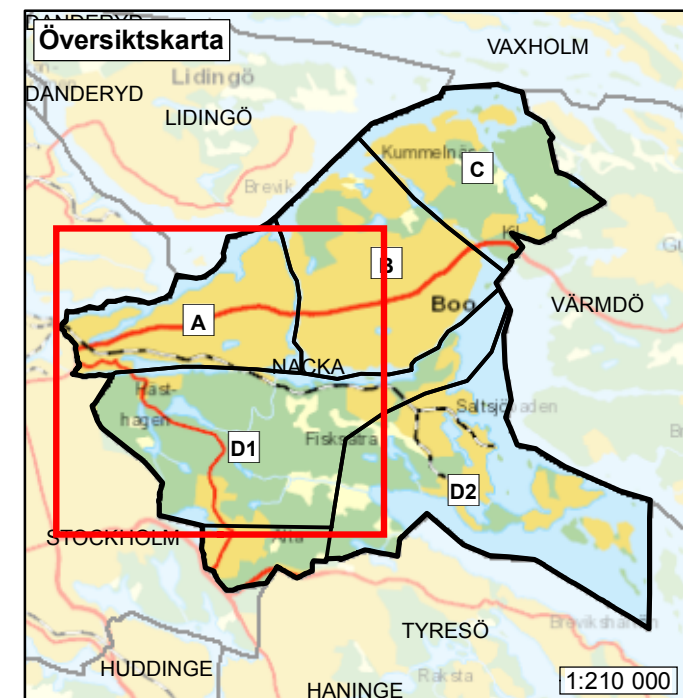
-  **A1** Områdesindelning med beteckning (se värdebeskrivning)
-  Generellt strandskydd om 100 meter utvidgat till 300 meter från strandlinjen vid normalt medelvattenstånd med undantag av områden avgränsade av detaljplan eller bakre begränsningslinje
-  Utvidgat strandskydd mindre än 300 meter med bakre begränsningslinje
-  Detaljplan med utvidgat strandskydd
-  Fastighetsgräns
-  Detaljplan (brister kan finnas i redovisningen)

0 300 600 900 Meter 1:30 000



Upplysningar



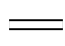



För övriga strandområden visas inte det generella strandskyddets utbredning på kartan.



Utvidgat strandskydd i Nacka kommun

Tillhör Länstyrelsens beslut för Nacka kommun 2014-01-21 dnr 511-39835-2012.

Teckenförklaring

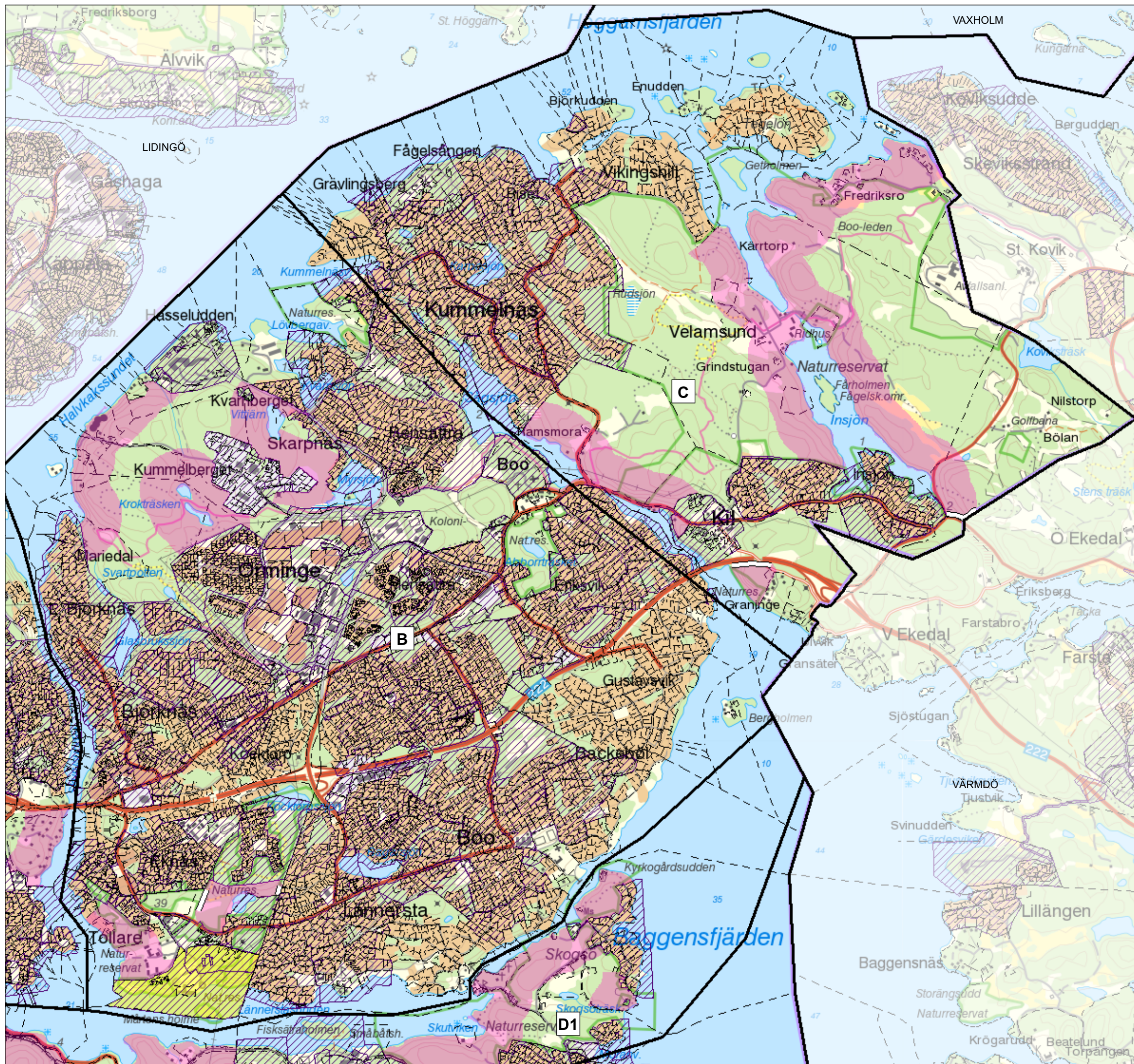
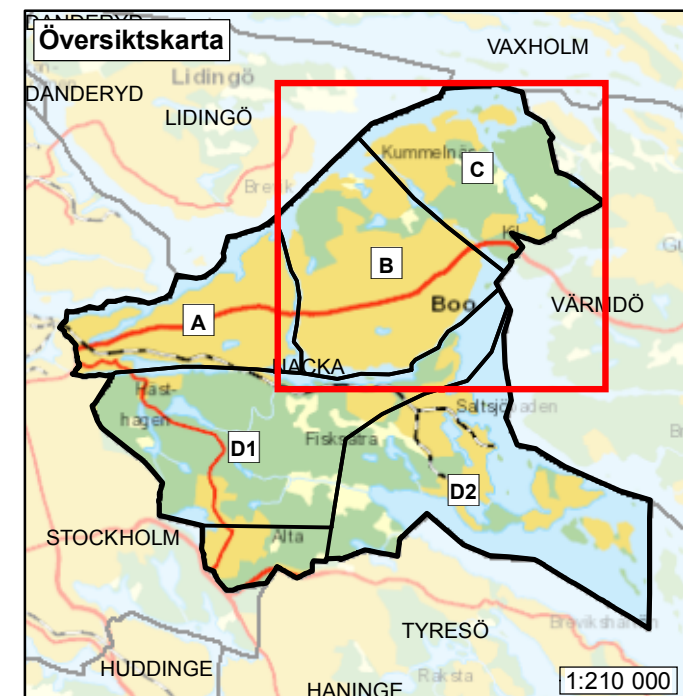
-  **A1** Områdesindelning med beteckning (se värdebeskrivning)
-  Generellt strandskydd om 100 meter utvidgat till 300 meter från strandlinjen vid normalt medelvattenstånd med undantag av områden avgränsade av detaljplan eller bakre begränsningslinje
-  Utvidgat strandskydd mindre än 300 meter med bakre begränsningslinje
-  Detaljplan med utvidgat strandskydd
-  Fastighetsgräns
-  Detaljplan (brister kan finnas i redovisningen)

0 300 600 900 Meter 1:30 000



Upplysningar



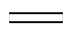



För övriga strandområden visas inte det generella strandskyddets utbredning på kartan.



Utvidgat strandskydd i Nacka kommun

Tillhör Länstyrelsens beslut för Nacka kommun 2014-01-21 dnr 511-39835-2012.

Teckenförklaring

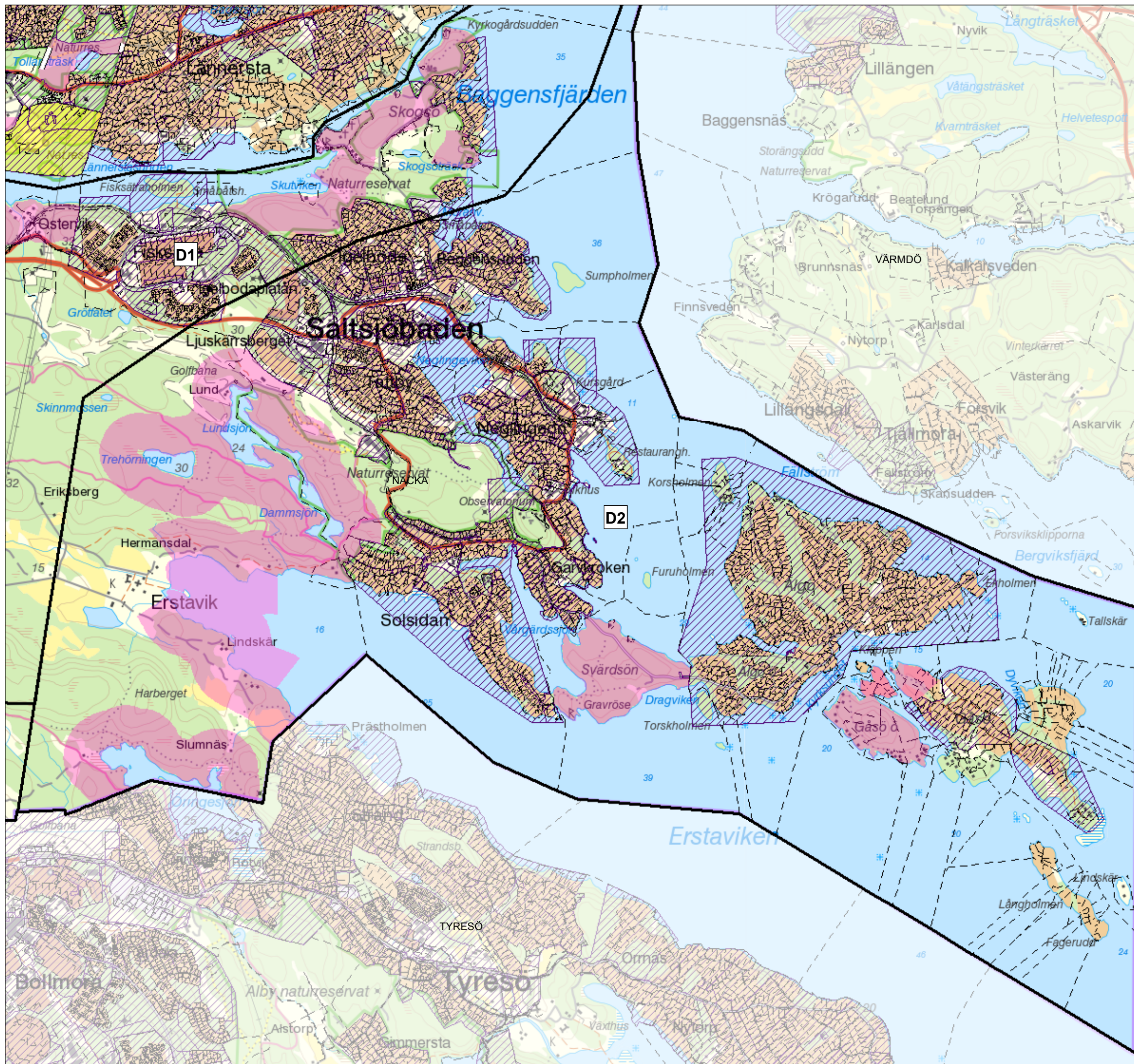
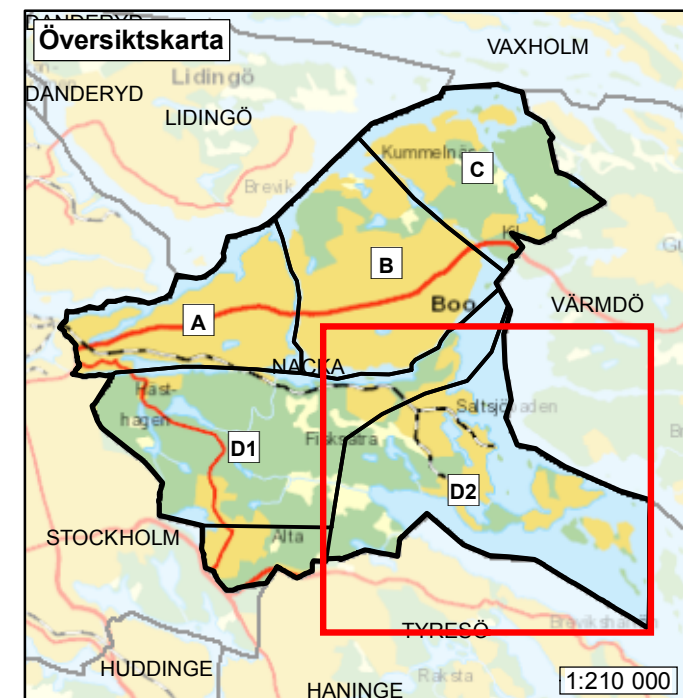
-  **A1** Områdesindelning med beteckning (se värdebeskrivning)
-  Generellt strandskydd om 100 meter utvidgat till 300 meter från strandlinjen vid normalt medelvattenstånd med undantag av områden avgränsade av detaljplan eller bakre begränsningslinje
-  Utvidgat strandskydd mindre än 300 meter med bakre begränsningslinje
-  Detaljplan med utvidgat strandskydd
-  Fastighetsgräns
-  Detaljplan (brister kan finnas i redovisningen)

0 300 600 900 Meter 1:30 000



Upplysningar

För övriga strandområden visas inte det generella strandskyddets utbredning på kartan.





Nacka kommun, värdebeskrivningar samt källförteckning

Sicklaön, delområde A

Med hänsyn till kust- och skärgårdsområdets samlade natur- och kulturvärden omfattas hela området av riksintresse enligt 4 kap. 1-2 och 4 §§ miljöbalken (MB). Bestämmelserna syftar till att värna det värdefulla kust- och skärgårdslandskapet med sina unika natur- och kulturvärden. Det har särskilt stora värden för friluftsliv och turism. Enligt kommunens grönstrukturprogram är en betydande del av strandområdena utpekade strövområden.

De aktuella strandområdena längs kusten vid **Nyckelviken** och **Duvnäs Utskog** omfattas av ett område av riksintresse för kulturmiljövården enligt 3 kap. 6 § MB (Norra Boo - Vaxholm - Oxdjupet – Lindalssundet). Det rör sig om en farledsmiljö utmed inloppet till Stockholm. Skärgårdskaraktären når ända fram till Stockholms centrala vattenrum. De branta bergssluttningarna är i huvudsak obebyggda och har en otillgänglig karaktär på farledens södra sida. De aktuella strandområdena ligger inom den i regionplanen utpekade gröna värdekärnan i Nacka-Värmdökilen. De gröna kilarna utgör en sammanhängande struktur av områden med höga rekreations-, natur- och kulturmiljövården.

Nyckelvikens naturreservat är ett centralt beläget och populärt natur- och friluftsområde. Enligt kommunens översiktsplan har det mycket höga upplevelse- och rekreativvärden. Områdets natur karaktäriseras av tallklädda hållmarker och löv- och granbevuxna sprickdalar. Skogarna är i stort sett opåverkade av egentligt skogsbruk. Det vackra kulturlandskapet har anor långt tillbaka i historien, och det är vetenskapligt och kulturhistoriskt intressant. Ädellövskogsområdena är av naturvetenskapligt intresse, och har högsta naturvärde enligt kommunens grönstrukturprogram. Floran är rik och med inslag av rödlistade arter. Inom aktuella strandområden finns många nyckelbiotoper som utpekats av Skogsstyrelsen, ett flertal skyddade naturminnen samt områden med skyddsvärda träd. Herrgården är ett statligt byggnadsminne, och fornlämningarna i området är många. Här finns också bland annat motionsspår, servering och värmestuga.

Landskapet ger inom flera delar av delområdets strandområden goda förutsättningar för höga upplevelsevården.

Duvnäs Utskog anges i kommunens översiktsplan som ett utredningsområde för ett framtida naturreservat, som kan utgöra en utvidgning av Nyckelvikens naturreservat. Av kommunens grönstrukturprogram framgår att området hyser en del upplevelsevården.

VÄRDEBESKRIVNINGARDatum
2014-01-21Beteckning
511-39835-2012

Skuruparken, området öster om Saltängen vid Skurusundet, karaktäriseras av en utpräglad sprickdalstopografi med stora höjdskillnader. Den historiska markanvändningen med betesdrift har skapat förutsättningar för ekbestånden. De grova äldre träden, framförallt ek och tall med rödlistade arter knutna till sig, utgör det huvudsakliga värdet ur biologisk synpunkt. Även upplevelsemässigt är de enskilda träden och de gamla trädbestånden ett av de viktigaste värdena. Där finns många nyckelbiotoper, och flera fynd av rödlistade arter har gjorts. Skurusundet och dess stränder är av central betydelse för friluftslivet i reservatet eftersom utblickar över vattnet värderas högt. Ett av områdets viktiga värden är dess funktion som närnatur. För Skuruparken pågår ett arbete med att inrätta naturreservat. En relativt stor del av området är bebyggt av små enkla stugor. En gästhamn finns vid Skurusundet.

Motiv till utvidgat strandskydd inom Sicklaön, delområde A (jämför de sju punkterna under rubriken "Skälen för Länsstyrelsens beslut" i beslutstexten): 1, 2, 3, 5, 6, 7.

Ormingelandet, delområde B

Med hänsyn till kust- och skärgårdsområdets samlade natur- och kulturvärden omfattas hela området av riksintresse enligt 4 kap. 1-2 och 4 §§ MB. Bestämmelserna syftar till att värna det värdefulla kust- och skärgårdslandskapet med sina unika natur- och kulturvärden. Det har särskilt stora värden för friluftsliv och turism. De aktuella strandområdena utgör också tätortsnära strövområden.

I stort sett hela **Skarpnäs-området**, i områdets norra del, ligger inom den i regionplanen utpekade Nacka-Värmdökilen. De gröna kilarna utgör en sammanhängande struktur av områden med höga rekreations-, natur- och kulturmiljövärden. För Skarpnäs-området pågår ett arbete med att inrätta naturreservat. Området är starkt kuperat, och mot Saltsjön är stupen branta. Flera utsiktspunkter finns. Barrskogen dominerar och mycket av den är äldre. Framst i de västra delarna finns ädellövskogspartier, inom vilka det växer områden med skyddsvärda träd. Området genomkorsas av stigar och det är flitigt använt som promenad- och närströvområde. Vandringsleden Boo-leden passerar igenom strandområdena. Möjlighet finns till bad och fiske i sjöarna. Enligt kommunens översiktsplan har området flera höga upplevelse- och rekreationsvärden.

Det aktuella strandområdet längs kusten omfattas av ett område av riksintresse för kulturmiljövården enligt 3 kap. 6 § MB (Norra Boo - Vaxholm - Oxdjupet – Lindalssundet). Det rör sig om en farledsmiljö utmed inloppet till Stockholm. Skärgårdskaraktären når ända fram till Stockholms centrala vattenrum. De branta bergssluttningarna är i huvudsak obebyggda och har en otillgänglig karaktär på farledens södra sida.

VÄRDEBESKRIVNINGARDatum
2014-01-21Beteckning
511-39835-2012

Strandområdena kring **Vittjärn** ligger inom ett grönt svagt samband i den regionala grönstrukturen. Vid sjön, som utpekats som ett ekologiskt särskilt känsligt område i kommunens översiktsplan, finns en badplats. Även **Krokträskan** utgör ett ekologiskt särskilt känsligt område.

Landskapet inom olika delar av delområdets strandområden ger goda förutsättningar för höga upplevelsevärden.

I den södra delen av delområdet ligger **Tollare**. Tollare naturreservat ligger inom delar av de aktuella strandområdena. Tollare träsk, som är en vassbevuxen fågelsjö mitt i naturreservatet, är utpekad som ett ekologiskt särskilt känsligt område i kommunens översiktsplan. Inom reservatet finns fina ekbackar, och områden med skyddsvärda träd. Skogen har höga naturvärden. Ett flertal fynd av rödlistade arter har gjorts inom de aktuella strandområdena. Från udden längst i söder, Tollareberget, har man en magnifik utsikt. Enligt kommunens översiktsplan hyser området höga upplevelse- och rekreationsvärden. En betydande del av strandområdena är utpekade strövområden enligt kommunens grönstrukturprogram. Inom alla de aktuella strandavsnitten finns det gott om nyckelbiotoper, utpekade av Skogsstyrelsen. En del av strandområdet ingår också i en miljö (Tollare) med höga kulturhistoriska värden, enligt kommunens kulturmiljöprogram.

Motiv till utvidgat strandskydd inom Ormingelandet, delområde B (jämför de sju punkterna under rubriken ”Skälen för Länsstyrelsens beslut” i beslutstexten): 1, 2, 3, 5, 6, 7.

Velamsundsområdet, delområde C

Med hänsyn till kust- och skärgårdsområdets samlade natur- och kulturvärden omfattas hela området av riksintresse enligt 4 kap. 1-2 och 4 §§ MB. Bestämmelserna syftar till att värna det värdefulla kust- och skärgårdslandskapet med sina unika natur- och kulturvärden. Det har särskilt stora värden för friluftsliv och turism. Till övervägande del ligger de aktuella strandområdena inom den i regionplanen utpekade gröna värdekärnan i Nacka-Värmdökilen. De gröna kilarna utgör en sammanhängande struktur av områden med höga rekreations-, natur- och kulturmiljövärden. Enligt kommunens grönstrukturprogram är en betydande del av strandområdena även utpekade strövområden.

De aktuella strandområdena kring **Insjön** och det näraliggande kustavsnittet ligger nästan helt inom Velamsunds naturreservat. Reservatet karaktäriseras av en kraftigt bruten topografi med kala eller glest tallbevuxna berg och mellanliggande dalgångar. Utmed vattnet är marken främst uppodlad marken men där finns även löv- och barrskog. Inom de aktuella strandområdena har fynd gjorts av rödlistade arter. Velamsundsområdet är ett välfrekventerat friluftsliv- och rekreationsområde som bland annat hyser ridverksamhet samt en naturskola. Två badplatser finns i Insjön.

VÄRDEBESKRIVNINGARDatum
2014-01-21Beteckning
511-39835-2012

Inom reservatet finns ett Natura 2000-område bestående av tre delar, samt ett fågelskyddsområde på Fårholmen. De nyckelbiotoper och objekt med naturvärden som Skogsstyrelsen utpekat finns framför allt inom strandområdena i nordost.

Delar av strandområdena vid Velamsund ingår i ett område som utpekats som regionalt intressant för kulturmiljövården. Herrgårdsanläggningens bebyggelse är välbevarad, och det omgivande kulturlandskapet har i stora delar mycket av sin omväxlande, äldre karaktär i behåll. En del av strandområdet vid Fredriksro, strax utanför naturreservatet, ingår i en miljö (Sommarnöjen vid farleden) med höga kulturhistoriska värden, enligt kommunens kulturmiljöprogram.

Vid **Kil** berörs strandområdena delvis av Velamsunds naturreservat. Där ligger också Ekobergets naturreservat som även är ett Natura 2000-område. Områdets strand är skogbevuxen med barrblandskog med inslag av lövträd och i söder finns flera grova tallar med en omkrets på upp till tre meter. Flera nyckelbiotoper och även objekt med naturvärden, som Skogsstyrelsen utpekat, finns inom de aktuella strandområdena kring Kil. Söder om Kil har fynd gjorts av rödlistade arter. Av kommunens översiktsplan framgår att Sågsjön är ett ekologiskt särskilt känsligt område. Rams Mora berörs av ett område (Sågsjön – Rensättra) som har dokumenterat höga naturvärden. Sjön och dess omgivning har ett djurliv med ovanliga inslag. Där finns bland annat ett par rödlistade arter. Området ger goda förutsättningar för bad och rekreation. Vandringsleden Boo-leden passerar igenom områdets strandområden. På flera platser inom strandområdena finns områden med inventerade skyddsvärda träd, och enligt kommunens grönstrukturprogram hyser områdena också värdefull natur i form av barrskog och ädellövkog, men då främst vid Insjön.

Landskapet inom flera delar av delområdets strandområden ger goda förutsättningar för höga upplevelsevärden.

Motiv till utvidgat strandskydd inom Velamsundsområdet, delområde C (jämför de sju punkterna under rubriken ”Skälen för Länsstyrelsens beslut” i beslutstexten): 1, 2, 3, 5, 6, 7.

Sjöar sydväst, delområde D1

Med hänsyn till kust- och skärgårdsområdets samlade natur- och kulturvärden omfattas hela området av riksintresse enligt 4 kap. 1-2 och 4 §§ MB. Bestämmelserna syftar till att värna det värdefulla kust- och skärgårdslandskapet med sina unika natur- och kulturvärden. Det har särskilt stora värden för friluftsliv och turism.

Till övervägande del ligger delområdets aktuella strandområden inom olika naturreservat. De delar som inte gör det ligger inom ett större område som föreslås

VÄRDEBESKRIVNINGARDatum
2014-01-21Beteckning
511-39835-2012

skyddas enligt Länsstyrelsens program för skydd av tätortsnära natur. Inom flera av strandområdena har ett antal fynd av rödlistade arter gjorts.

Järlasjön - Källtorpssjön – Dammtorpssjön – Söderbysjön – Ulvsjön – Ältasjön ligger till stor del inom ett område av riksintresse för friluftslivet enligt 3 kap. 6 § MB (Nacka – Erstavik). Området erbjuder utsökt goda förutsättningar för exempelvis strövande och skidåkning, bär- och svamp-plockning, fiske med mera. Naturen är mycket omväxlande och har inslag av äldre skog, många sjöar samt kulturhistoriskt intressanta platser. Området är lättillgängligt och det finns friluftsanläggningar. Det är ett av länets mest populära och välbesökta friluftsområden. Det utgör även en värdekärna inom den i regionplanen utpekade Nacka-Värmdökilen. De gröna kilarna utgör en sammanhängande struktur av områden med höga rekreations-, natur- och kulturmiljövärden.

Nästan hela de aktuella strandavsnitten omfattas av ett naturreservat vid namn Nackareservatet. Reservatet hyser den största biologiska mångfalden i hela Nacka kommun. Naturen är kuperad och karaktäriseras av bergspartier med hållmarkstallskog genomskurna av smala dalgångar som är uppodlade eller klädda med löv- eller blandskog.

I Källtorpssjön finns två djurskyddsområden. Vid stranden finns en källa och en badplats. En del av strandområdet ingår i en miljö (Källtorp – Tenntorp) med höga kulturhistoriska värden, enligt kommunens kulturmiljöprogram. Hela Söderbysjön – Dammtorpssjön utgör ett Natura 2000-område. Även vid Söderbysjön finns en badplats. Den norra delen av Dammtorpssjön har enligt den nationella våtmarksinventeringen högt värde. Enligt kommunens översiktsplan är Ulvsjön ett ekologiskt särskilt känsligt område. Kring Ältasjön, som delas med Stockholms stad, finns ädellövskogar med regionalt höga naturvärden, enligt kommunens grönstrukturprogram. Sörmlandsleden passerar flera av de aktuella strandområdena.

En mindre del av strandzonen i norr, vid Nacka gård, ingår inom ett område av riksintresse för kulturmiljövärden enligt 3 kap. 6 § MB (Nacka ström). Skälet är den tidiga industriella miljön baserad på vattenkraften i Nacka ström, vilken speglar förutsättningarna för den äldsta industriella verksamheten i Stockholmstrakten. Även riksintresset för kulturmiljövärden för Erstavik berör de aktuella strandområdena.

Sandasjön – Strålsjön omfattas till stor del av samma riksintresseområde för friluftsliv (Nacka – Erstavik) och samma gröna värdekärna i den regionala grönstrukturen som sjöarna ovan. Här finns också naturreservaten Älta mosse – Strålsjön och Strålsjön – Erstavik. Älta mosse – Strålsjön utgörs av en torvmosse som omges av bergspartier. Älta mosse är den största högmossen i Nacka. Strålsjön är en sjö av brunvattenkaraktär. Området är av stor betydelse för det rörliga friluftslivet. Reservatet gränsar i nordost mot naturreservatet Strålsjön- Erstavik. Detta reservat består till övervägande delen av skogsmark. Här finns

VÄRDEBESKRIVNINGARDatum
2014-01-21Beteckning
511-39835-2012

bland annat hällmarkstallskog av gammalskogskaraktär. I reservatet ingår även Strålsjön, vid vilken det finns en badplats. Området är viktigt för friluftslivet. Sörmlandsleden går igenom det. Vid Sandasjön finns en källa, och sjön är enligt kommunens översiktsplan ekologiskt särskilt känslig.

En del av de aktuella strandområdena omfattas av ett område av riksintresse för kulturmiljövården enligt 3 kap. 6 § MB (Erstavik). Den intressanta herrgårdsmiljön med tillhörande odlingslandskap, har en lång kontinuitet.

Inom strandsträckan **Sågtorp – Östervik**, längs Duvnäsviden, har Skogsstyrelsen pekat ut ett par objekt med naturvärden samt några mindre nyckelbiotoper i form av grova ädellövträd, inklusive jätteträd, en lövskogslund med värdefull kryptogamflora samt en naturlig skogsbäck. Det finns två områden med skyddsvärda träd. Enligt kommunens grönstrukturprogram ingår hela strandsträckan i ett större strövområde, och kring Östervik utpekats ett promenadområde. En gästhamn finns vid Sågtorp, och två stationer på Saltsjöbanan ligger inom strandsträckan.

Det aktuella strandområdet vid **Skogsö** omfattas nästan i sin helhet av naturreservatet Skogsö. Reservatet har en kuperad och varierad natur med skogsklädda höjdryggar och dalstråk med öppen mark och våtmarker. Ändamålet med reservatet är i första hand att bevara ett tätortsnära och naturskönt område av stor betydelse för det rörliga friluftslivet. Skogsös norra del ingår i ett område som utpekats som regionalt intressant för kulturmiljövården (Baggensstaket). Den fortfarande använda farleden av intresse är från förhistorisk tid. Området visar en lång kontinuerlig bebyggelseutveckling och rymmer stora samlade kulturhistoriska värden.

Generellt inom delområdets strandområden finns det gott om nyckelbiotoper och objekt med naturvärden som utpekats av Skogsstyrelsen. Det finns också flera områden med skyddsvärda träd, och det är relativt rikligt med fornlämningar. Landskapet inom flera delar av delområdets strandområden ger goda förutsättningar för höga upplevelsevärden.

Motiv till utvidgat strandskydd inom Sjöar sydväst, delområde D1 (jämför de sju punkterna under rubriken ”Skälen för Länsstyrelsens beslut” i beslutstexten): 1, 2, 3, 5, 6, 7.

Erstaviksområdet, delområde D2

Med hänsyn till kust- och skärgårdsområdets samlade natur- och kulturvärden omfattas hela delområdet av riksintresse enligt 4 kap. 1-2 och 4 §§ MB. Bestämmelserna syftar till att värna det värdefulla kust- och skärgårdslandskapet med sina unika natur- och kulturvärden. Det har särskilt stora värden för friluftsliv och turism.

VÄRDEBESKRIVNINGARDatum
2014-01-21Beteckning
511-39835-2012

Med undantag från Gåsö och Gåsö ö ligger delområdets aktuella strandområden inom den i regionplanen utpekade Nacka-Värmdökilens värdekärna. De gröna kilarna utgör en sammanhängande struktur av områden med höga rekreations-, natur- och kulturmiljövärden. I kommunens grönstrukturprogram anges att motsvarande område är ett strövområde. Området föreslås skyddas enligt Länsstyrelsens program för skydd av tätortsnära natur. Inom flera av de aktuella strandområdena har fynd av rödlistade arter gjorts.

Trehörningen – Lundsjön – Dammsjön och norra Erstavik. De östra delarna av Lundsjön och Dammsjön omfattas av Tattby naturreservat. Området är väl beläget som natur- och fritidsområde. Naturen är varierande, med en del mindre områden med ädellövskog och rester av hävdad mark. Större avverkningar har inte skett i skogarna under de senaste hundra åren. I området finns anläggningar för friluftslivet och i närheten finns stationer på Saltsjöbanan.

De aktuella strandområdena ligger i sin helhet inom ett område av riksintresse för friluftslivet enligt 3 kap. 6 § MB (Nacka – Erstavik). Området erbjuder utsökt goda förutsättningar för exempelvis strövande och skidåkning, bär- och svamp-plockning, fiske med mera. Naturen är mycket omväxlande och har inslag av äldre skog, många sjöar samt kulturhistoriskt intressanta platser. Området är lättillgängligt och det finns friluftsanläggningar. Det är ett av länets mest populära och välbesökta friluftsområden. Sörmlandsleden passerar igenom det. Strandområdena omfattas även av ett område av riksintresse för kulturmiljövärden enligt 3 kap. 6 § MB (Erstavik). Den intressanta herrgårdsmiljön med tillhörande odlingslandskap har en lång kontinuitet. Här finns också ett område med äldre skyddsvärda träd och en badplats.

Strandområdena i de inre delarna av Erstaviken ligger delvis inom ett område (Erstaviksbacken) som har dokumenterat höga naturvärden. Strandängarna på ömse sidor om bäckens mynning lockar till sig ett rikt fågelliv.

De näraliggande tidigare nämnda sjöarna, har av kommunen i översiktsplanen utpekats som ekologiskt särskilt känsliga områden.

Öringesjön (delas med Tyresö kommun) och **södra Erstavik** ligger även de inom Nacka – Erstavik, som utgör ett område av riksintresse för friluftslivet enligt 3 kap. 6 § MB. Likaså omfattas strandområdena av samma område av riksintresse för kulturmiljövärden (Erstavik), och samma område med dokumenterat höga naturvärden på grund av strandängarna. Söder om Lindskär finns ett område med skyddsvärda träd samt en vidsträckt hage med mosaikstruktur med öppna partier, dungar och strandängar. Den har höga värden enligt Jordbruksverkets ängs- och betesmarksinventering, och de särskilda värdena berättigar till miljöersättning.

På **Svårdsön** har Skogsstyrelsen pekat ut en stor nyckelbiotop i form av en barnnaturskog med ett stort inslag av senvuxna träd samt en tallskog med naturvärden. Av kommunens översiktsplan framgår att man planerar att inrätta ett

VÄRDEBESKRIVNINGARDatum
2014-01-21Beteckning
511-39835-2012

naturreservat på/kring ön. De aktuella strandområdena väster om Svärdsön gränsar till Vårgårdssjön, som enligt översiktsplanen är ett ekologiskt särskilt känsligt område.

Gåsö och **Gåsö ö** ligger öster om Älgö. På Gåsö ö finns, enligt Skogsstyrelsen, grova ädellövträd med ett stort inslag av senvuxna träd, och de utgör därför en nyckelbiotop. Gåsö och Gåsö ö ingår i en miljö (Älgö och Gåsöarkipelagen) med höga kulturhistoriska värden, enligt kommunens kulturmiljöprogram.

Generellt inom delområdets strandområden finns det gott om nyckelbiotoper och objekt med naturvärden. Landskapet inom flera delar av de aktuella strandområdena ger goda förutsättningar för höga upplevelsevärden.

Länsstyrelsen har uppmärksammat de strandnära **vattenområdena vid Erstaviken** då de har höga värden. Erstaviken är relativt oexploaterad. Dess inre del omfattas av ovan nämnda område av riksintresse för friluftslivet (Nacka – Erstavik). Den innersta delen ligger också inom riksintresse för kulturmiljövården enligt 3 kap. 6 § MB (Erstavik). Vattenområdet utgör en del av ett större område som föreslås skyddas enligt Länsstyrelsens program för skydd av tätortsnära natur. Viken utpekas som ekologiskt särskilt känslig enligt kommunens översiktsplan, och enligt en marinbiologisk undersökning och naturvärdesbedömning inom kommunens kustområde utgör Erstaviken ett särskilt skyddsvärt område. Den inre delen av viken är långgrund och den fungerar som ett lek- och uppväxtområde för abborre, gädda och gös. Erstaviksbacken har ett bestånd med havsvandrande öring och därför finns ett fiskefredningsområde - med fiskeförbud under en del av året – vid dess mynning och ca 200 meter ut i viken. De omgivande strandängarna har stor betydelse för fågellivet.

Motiv till utvidgat strandskydd inom Erstaviksområdet, delområde D2 (jämför de sju punkterna under rubriken ”Skälen för Länsstyrelsens beslut” i beslutstexten): 1, 2, 3, 4, 5, 6, 7.

VÄRDEBESKRIVNINGARDatum
2014-01-21Beteckning
511-39835-2012**Källförteckning**

Aldrig långt till naturen – Skydd av tätortsnära natur i Stockholmsregionen. Rapport 2003:20 Länsstyrelsen i Stockholms län.

Grönstrukturprogram. Nacka kommun 2011.

Hållbar framtid i Nacka. Översiktsplan för Nacka kommun 2012.

Kulturmiljöprogram. Nacka kommun 2011.

Nacka kommuns marina kustområde: Marinbiologisk undersökning och naturvärdesbedömning. Sveriges Vattenekologer 2008. Nacka kommun.

Nacka-Värmdökilen. Upplevelsevärden i Stockholmsregionens gröna kilar. 5:2004.

Naturkatalog för Stockholms län. Remissversion 1996-02-15.

Områden av riksintresse naturvård, friluftsliv - Stockholms län. Länsstyrelsens rapport 2001:15.

Oljeskyddsplan i Nacka kommun. Nacka kommun. Sweco. 2011.

Regional utvecklingsplan för Stockholmsregionen, RUFS 2010. Stockholms läns landstings regionplanekontor. R 2010:5.

Skuruparken. Naturreservat i Nacka kommun. Föreskrifter – avgränsning – skötselplan. Nacka kommun 2011.

Stockholmsregionens kulturhistoriska miljöer – Landsbygdens kulturmiljöer. Underlag för regionplanering. Stockholms läns landsting. Regionplane- och trafikkontoret 1989.

Kartbaserat digitalt nationellt och regionalt underlag från:
Havs- och vattenmyndigheten, Jordbruksverket, Lantmäteriet, Länsstyrelsen i Stockholms län, Naturvårdsverket, Riksantikvarieämbetet, Skogsstyrelsen, Smittskyddsinstitutet, Stockholms läns landstings Tillväxt, miljö och regionplanering, Sveriges geologiska undersökning, Sveriges lantbruksuniversitet.



Hur man överklagar hos regeringen, Miljödepartementet

Var ska beslutet överklagas

Länsstyrelsens beslut kan skriftligen överklagas till **regeringen, Miljödepartementet**.

Hur man utformar sitt överklagande m.m.

I skrivelsen ska du

- tala om vilket beslut du överklagar, t.ex. genom att ange ärendets nummer (diarienumret)
- redogöra för hur du anser att beslutet ska ändras.

Du bör också redogöra för varför du anser att Länsstyrelsens beslut är felaktigt.

Du kan givetvis anlita ombud att sköta överklagandet åt dig.

Behöver du veta mer om hur du ska gå till väga, så ring eller skriv till Länsstyrelsen.

Övriga handlingar

Om du har handlingar eller annat som du anser stöder din ståndpunkt, så bör du skicka med det.

Var inlämnas överklagandet

Din skrivelse ska inlämnas/skickas **till Länsstyrelsen** och inte till regeringen, Miljödepartementet.

Tid för överklagande

Länsstyrelsen måste ha fått din skrivelse **inom tre veckor** från den dag **beslutet kungjorts i ortstidning**, annars kan ditt överklagande inte tas upp.

Underteckna överklagandet

Din skrivelse ska undertecknas och namnteckningen förtydligas. Uppge också postadress och telefonnummer.



SÄNDLISTA

Datum
2014-01-21

Beteckning
511-39835-2012

Sändlista

Nacka kommun, 131 81 Nacka
Naturvårdsverket, 106 48 Stockholm
Skogsstyrelsen, Stockholms distrikt, Galgbacksvägen 5, 186 30 Vallentuna.
Havs- och vattenmyndigheten, Box 11930, 404 39 Göteborg
Fortifikationsverket, 631 89 Eskilstuna
Lantmäteriet, 801 82 Gävle
Lantmäterimyndigheten i Nacka kommun, 131 81 Nacka
KSL (Kommunförbundet Stockholms län), Box 38145, 100 64 Stockholm
Stockholms läns landsting, TMR (Tillväxt, miljö och regionplanering),
Box 22550, 104 22 Stockholm
LRF (Lantbrukarnas Riksförbund) Mälardalen, Box 23, 745 21 Enköping
Friluftsförbundet, Region Mälardalen, Box 9023, 126 09 Hägersten
Naturskyddsföreningen Stockholms länsförbund, Norrbackagatan 80,
113 41 Stockholm
Stockholms läns Hembygdsförbund, Box 6219, 102 34 Stockholm
Saltsjön - Mälarens båtförbund, Hammarby allé 91, 120 63 Stockholm
Sveriges Sportfiske- och Fiskevårdsförbund, Region Mälardalen, Svartviksslingan
28, 167 39 Bromma